



Éveil, eau-forte, 14 x 14 cm.

Caroline Lesgourgues

GRAVURE

Les bois gravés

Facile à maîtriser, sans grand matériel, la gravure sur bois se pratique aussi en couleur. Adepte de cette technique, Caroline Lesgourgues imprime ici les méandres d'une forêt.

Son matériel

- Contreplaqué bois de fil
- Papier-calque
- Crayon
- Canif à lame courte biseautée
- Gouges en U et en V
- Rouleau en caoutchouc
- Spatule métallique souple
- Encres d'impression à l'eau orange, jaune, rouge, gris bleuté, noir
- Papier pur chiffon
- Pressoir manuel

Dans la technique de la gravure sur bois, Caroline Lesgourgues taille une planche de bois de fil, dite matrice, par épargne, c'est-à-dire en laissant en relief le dessin.

La matrice est ensuite encrée au rouleau, les parties creuses restant protégées du contact de l'encre. L'impression en plusieurs couleurs se pratique généralement par superposition de morceaux de l'image, avec une matrice par couleur. Le graveur se réfère à une maquette réalisée préalablement à la gouache, pour tailler chaque relief à colorer. Ce procédé traditionnel est assez long. L'impression s'exécute à l'aide d'une presse, après repérage précis des emplacements de chaque matrice.

Plusieurs gravures identiques peuvent ainsi être imprimées. Caroline Lesgourgues utilise ici la méthode de soustraction, qui permet une impression manuelle. Elle utilise une planche unique, dont elle élimine, les unes après les autres, toutes les zones qui ne doivent pas figurer dans l'impression de la couleur suivante. Cette technique ne nécessite pas de repérage du dessin d'origine sur plusieurs matrices, mais il est irréversible. L'artiste doit bien anticiper les effets produits par chaque taille d'épargne. La gravure définitive peut parfois présenter quelques imperfections. Le prix d'une œuvre unique, originale et pleine de charme. ■





1. Caroline Lesgourgues reporte au calque son dessin sur une planche de contreplaqué en bois de fil, la matrice. Le dessin apparaîtra dans le sens inverse de l'image à obtenir.



2. Avec un canif bien aiguisé, elle découpe dans la matrice les contours du dessin. Cette découpe assez profonde lui évitera l'éclatement du bois lorsqu'elle creusera avec les gouges.



3. Munie d'une gouge en U, l'artiste creuse la zone de bois à épargner entre deux motifs du dessin qui sont mis en relief.



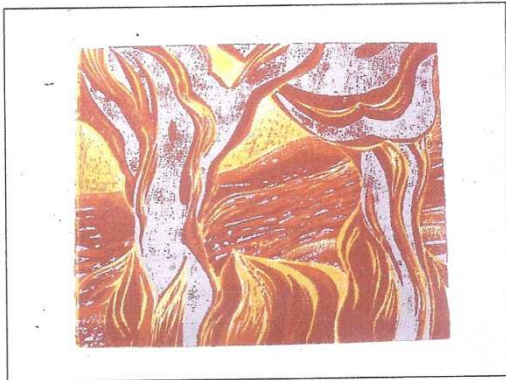
4. Une encre d'impression noire, malaxée à l'aide d'une spatule, est étalée sur une plaque de verre. Le rouleau en caoutchouc est imprégné d'encre grâce à des mouvements de va-et-vient très appuyés.



5. Caroline Lesgourgues applique la couleur sur les zones à imprimer avec le rouleau bien chargé d'encre. Il s'agit ici de la dernière couleur à poser.



6. Elle essuie les bavures éventuelles d'encre pour éviter de salir les autres couleurs lors du tirage.



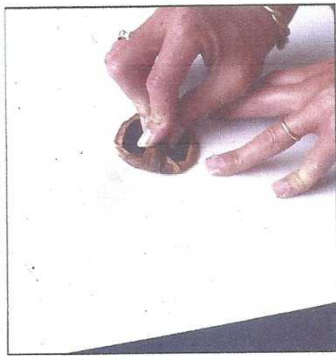
7. Ici, à l'avant-dernière étape, la gravure comporte déjà quatre couleurs : orange, jaune, rouge, gris bleuté.



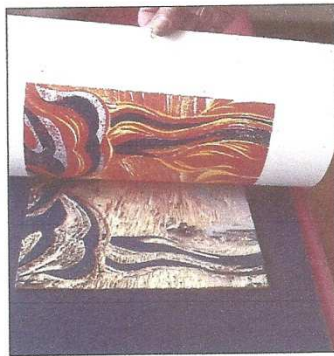
8. La matrice gravée est enduite de la dernière couleur à appliquer, un noir, qu'elle va déposer sur la gravure.



9. Caroline Lesgourgues vérifie le positionnement de la matrice, l'appuie fortement sur la gravure. L'encre adhère au papier. La matrice et la feuille de papier sont retournées et posées sur la table.



10. L'artiste imprime la gravure en frottant le dos du papier avec un presseur à main japonais sur les zones qui affleurent. La pression doit être régulière, par petits mouvements circulaires.



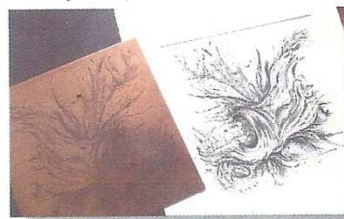
11. La gravure est imprimée. En relevant la matrice gravée à l'envers, on voit la gravure sur le papier apparaître à l'endroit.

Les avantages de la gravure en relief

La gravure en relief est la seule à offrir la possibilité d'une impression à la main, sans l'aide d'une presse et avec un matériel réduit : un canif à lame courte pour tracer les contours du dessin, des gouges en U pour creuser les surfaces larges, des gouges en V pour tailler des lignes plus étroites. Le pressage est réalisé en frottant le dos du papier avec un baren, l'instrument traditionnel,

un presseur à main japonais ou plus simplement le dos d'une cuillère. Pour la couleur, on utilise en général des encres à l'eau. Mais les encres à l'huile peuvent être également employées. Celles-ci doivent être assez épaisses pour éviter de couler vers les tailles. Avec les encres à l'eau, à séchage plus rapide, on imprime de préférence sur du papier humidifié, sans colle ni apprêt.

Caroline Lesgourgues en quelques œuvres



Rythme, gravure sur bois de fil, 16 x 22 cm.



Fournaise, gravure sur bois de fil, 25,5 x 21 cm.



Caroline Lesgourgues

Née en 1961 à Saint-Quentin (02). Après des études de dessin et de peinture aux Beaux-Arts de La Celle-Saint-Cloud (78), elle entre à l'École supérieure des arts appliqués Duperré, puis à l'École des arts appliqués et des métiers d'art Olivier de Serres. Parallèlement, elle apprend toutes les techniques d'estampe à l'École internationale de gravure de Venise. Elle présente ses œuvres dans différents salons, notamment le salon du Dessin et de la peinture à l'eau, et enseigne le dessin, la couleur et les arts plastiques.

Texte : Françoise Coffrant
Photos : Jérôme Da Cunha